



DE LESTE A OESTE, DE NORTE A SUL

ASSEMP não mede distâncias
para estar sempre próxima dos
associados

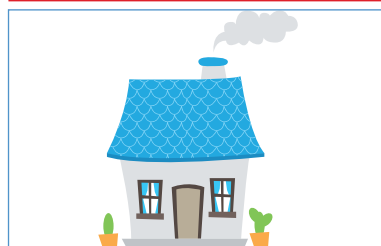
Página 7

Insegurança nos
centros de saúde



Página 3

Diferenças entre
escritura, registro e
matrícula



Página 5

Um balanço da
ASSEMP no primeiro
semestre



Páginas 8 e 9

Agenda de cursos
ASSEMP / IDCT



Página 11

APROXIMANDO A ASSEMP

Ter sua sede em uma região central da cidade sempre foi um elemento estratégico para a ASSEMP. Fixar-se em um bairro um pouco mais afastado poderia até significar custos mais baixos, mas também implicaria perder em questões prioritárias: facilidade de localização e acesso para os associados.

Porém, mesmo possuindo uma sede bem localizada e com toda a infraestrutura necessária para um atendimento de excelência, a ASSEMP nunca acreditou em seu caráter de imobilidade. A Associação sempre teve consciência de que, atuando na terceira maior Região Metropolitana do país (considerando que muitos associados não residem em BH, mas nas cidades do entorno), era preciso buscar uma alternativa de aproximação.

É dentro dessa premissa que há sete anos funciona o projeto ASSEMP Itinerante, que visita os locais de trabalho dos servidores municipais. Nesse período, já foram visitados 465 escolas, UMEIs e centros de saúde da capital, além de diversos órgãos administrativos (com mais de uma visita a cada local).

Na matéria de capa desta edição você poderá conferir mais números sobre essa exitosa iniciativa, que leva a ASSEMP aonde o servidor está, criando oportunidade para que todos conheçam e passem a usufruir dos benefícios ofertados pela entidade.

Boa leitura!

O redator



DISSE O PENSADOR

Frases e pensamentos de grandes autores para estimular a reflexão e o debate de ideias

“Seja humilde se quer adquirir sabedoria. Porém, seja ainda mais humilde quando a tiver adquirido.”

Helena Blavatsky, escritora russa

EXPEDIENTE



Associação dos Servidores Municipais
da Prefeitura de Belo Horizonte
Fundada em 1º/3/58

R. da Bahia, 1033 - 3º, 4º, 5º, 6º, 8º, 9º, 10º, 12º e 13º andares
CEP: 30.160-905 - Belo Horizonte - MG - (31) 3237-5000
www.assemp.org.br - assemp@assemp.org.br

Presidente de Honra - Dr. Celso Mello de Azevedo

Presidente - Anselmo Horta Nassif
Vice-presidente e diretor de patrimônio - Carlos Alberto de Oliveira
2ª vice-presidente - Maristela Teixeira de Oliveira
Diretor financeiro - Horaldo Oliveira Santos
Presidente do Conselho Administrativo - William Nagem
Presidente do Conselho Fiscal - Manoel Teixeira Cardoso

Jornal da ASSEMP - Órgão Informativo da ASSEMP
(31) 3237-5000 - jornaldaassemp@assemp.org.br
Gestor de Comunicação e Ouvidoria
Jornalista José Almir da Rosa - Reg. Prof.: MG 07771 JP



Berlim Comunicação - (31) 3347-3010
Texto e fotos - Vitor Moreira - Reg. Prof.: 14055/MG
Textos e fotos (págs. 3, 6 e 14): Maria Dulce Miranda - Reg. Prof.: 20236/MG
Colaboradores desta edição: Matheus Souza e René Filipe
Diagramação - Roberto Romanelli
Imagens de banco - br.freepik.com

Assempinho, mascote da ASSEMP, é uma criação de Ricardo Sá
Impressão: O Tempo Serviços Gráficos - 2101-3807
Tiragem: 22.000 exemplares

Permitida a reprodução das matérias no todo ou em parte, desde que citada a fonte. As matérias assinadas não refletem necessariamente a posição da ASSEMP e são de inteira responsabilidade do autor.

A ASSEMP é uma entidade associativa, portanto, os serviços que oferece são exclusivos para seus associados.

Centros de saúde clamam por segurança

Audiência pública na Câmara debateu o problema da violência

Audiência Pública realizada na Câmara Municipal no dia 05 de junho discutiu o clima de insegurança vivido nos centros de saúde da capital. Segundo o Sindibel, já foram 34 ocorrências de violência registradas em 2017. De acordo com o sindicato os casos de roubos, furtos e agressões são consequência da demissão de porteiros e funcionários do Posso Ajudar? e da retirada da segurança realizada pela Guarda Municipal.

O Sindibel cobrou a volta imediata dos vigias e dos guardas municipais e



MARIA DULCE MIRANDA

a instalação de câmeras nas unidades. A solicitação foi reforçada pelo Sindicato dos Médicos de Minas Gerais e pelo Conselho Municipal de Saúde.

Rodrigo Prates, comandante da

Guarda Municipal, pontuou que o efetivo atua na segurança de 90 dos 132 centros de saúde e que “o patrulhamento preventivo na cidade contribui para a segurança de todos”.

Claudio Beato, secretário municipal de Segurança Urbana, solicitou que as vítimas façam boletins de ocorrência para

melhorar o patrulhamento. Segundo Beato há uma subnotificação dos casos de violência nos centros, uma vez que a secretaria tem registro de uma única ocorrência.

VIVENCIANDO A INSEGURANÇA

No dia 26 de maio o repórter do Jornal da ASSEMP estava no Centro de Saúde São Tomas realizando uma entrevista com uma servidora quando diversos policiais entraram no posto à procura de suspeitos em fuga. Profissionais e pacientes tiveram que se

esconder em salas e consultórios e, depois, evacuar o centro de saúde, que ficou fechado durante todo o dia. No dia anterior ao fato o Sindibel havia realizado uma paralisação cobrando da PBH mais segurança nos centros de saúde da capital.



Quer falar com a ASSEMP?

Disponibilizamos diversos meios para que o associado possa falar conosco!

Pessoalmente*: Rua da Bahia, 1033 – 4º andar (horário comercial)

Telefone: (31) 3237-5000

WhatsApp: (31) 98476-8200

E-mail: asemp@asemp.org.br / ouvidoria@asemp.org.br

Facebook: [facebook.com/AssempBH](https://www.facebook.com/AssempBH)

*Neste endereço o associado pode também falar com o ouvidor para apresentar suas sugestões, reclamações ou elogios.

**Escolha um de nossos canais e entre em contato.
Será um prazer atender você!**



Só é dono quem registra

As diferenças entre escritura, registro e matrícula

Você sabe a diferença entre escritura pública de compra e venda, registro e matrícula?

A escritura pública de compra e venda é o documento feito em Cartório de Notas por meio do qual o Oficial do Cartório declara a vontade das partes contratantes sobre o negócio que estão realizando, formalizando a transação.

Ocorre que esse procedimento não é o ato final do negócio, pois é necessário registrar a escritura pública de compra e venda na matrícula do imóvel, concluindo assim a transferência da titularidade de propriedade.

O registro, por sua vez, é o ato cartorial que declara, entre outras situações sobre o imóvel, quem é seu proprietário formal e legal, tam-

bém inserindo tais informações na matrícula.

Já a matrícula é o ato cartorário que individualiza o imóvel, identificando-o



por meio de sua correta localização e descrição. É na matrícula do imóvel que são lançados o registro e averbações, mostrando a real situação jurídi-

ca do imóvel. Desta forma, a escritura pública de compra e venda deve ser registrada na matrícula do imóvel.

A assessoria jurídica da ASSEMP tem observado que muitos associados possuem imóveis com pendências na regularização da titularidade de propriedade, como por exemplo a ausência do registro da escritura pública de compra e venda na matrícula.

Essas pendências podem trazer aborrecimentos futuros e sérias consequências, inclusive a perda do bem! Caso você tenha dúvidas ou até mesmo problemas com questões que envolvam a regularização de propriedade de um imóvel, procure o setor jurídico da ASSEMP para um auxílio e solução.

Venha para o Sicoob Crediserv: A cooperativa dos Servidores da PBH.

Quem planeja,
realiza.

Consórcios



Comprar sua própria casa e trocar seu carro. Pegar uma estrada com aquela moto que você tanto quer. Organizar uma festa inesquecível. São diversas opções de consórcios, de acordo com o seu objetivo, sem juros e com as melhores condições.

E você ainda conta com a solidez da maior instituição financeira cooperativa do Brasil.

Ter um Plano de Consórcio estimula o consumo responsável e a disciplina em poupar recursos.

Sicoob Consórcios.
Cabe no seu bolso,
Cabe na sua vida.



SICOOB
Faça parte.

Procure o SICOOB Crediserv e conheça nossos planos!

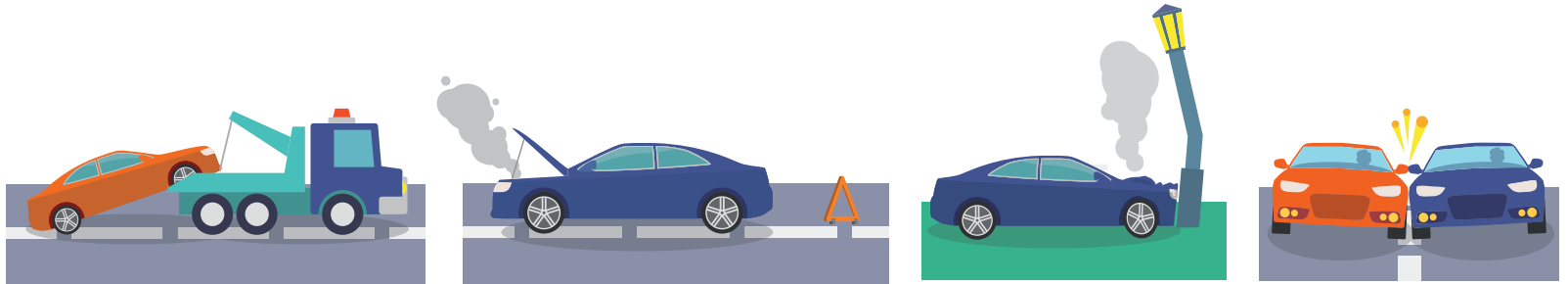
Rua da Bahia, 905 - 11º andar, Centro, BH, MG. (31) 3274-6959 – www.sicoobcrediserv.com.br

Os riscos da proteção veicular

Alternativa mais barata aos seguros pode ser dor de cabeça

Oferçados por diversas associações e tendo como grande atrativo o valor, os serviços de proteção veicular têm se popularizado. Entretanto, é preciso ficar bastante atento às diferenças em relação aos seguros tradicionais, pois há limi-

tações de coberturas e outras regras que podem surpreender o usuário. Em alguns casos a justiça também já tem decidido pela suspensão desses planos, pois seriam seguros “disfarçados” atuando irregularmente.



SEGURO

Susep (órgão federal)

Fixo, conhecido antes da assinatura do contrato

Pagos pela seguradora

Não existe

Não há

Feito a qualquer momento

Fiscalização

Valor

Prejuízos/Sinistros

Limite de sinistros

Franquia em acidente com terceiros

Cancelamento

PROTEÇÃO VEICULAR

Não possui

Varia de mês em mês

É feito o rateio entre os associados

2 em um ano (se ultrapassar o usuário é excluído da associação)

Em geral é de 4% do valor do veículo

Possui período de carência

PROGRAMA
MAIS BENEFÍCIOS

PORTO SEGURO
Itaú
seguros 8110
residência
Azul
SEGUROS

NAVARRO / DIVULGAÇÃO



Descontos exclusivos para associados da ASSEMP, pais, cônjuge e filhos, na contratação de seguros:



Auto

Consulte também outros produtos e condições da Porto Seguro, Itaú Seguros e Azul Seguros.



Residência



Equipamentos Portáteis

Aproveite essa oportunidade!
Fale com o Corretor da ASSEMP:

(31) 3222-8776

navarrosouto@hotmail.com

NAVARRO
CONSULTORIA E CORRETORA DE SEGUROS

Solicite sua cotação em nosso site

<http://www.navarroconsultoriaecorretora.com>

Caminhos de Minas
TURISMO

VIAGENS PROGRAMADAS

Vesperata em Diamantina
14 a 16 de julho / 01 a 03 de setembro

Grutas Rei do Mato e Maquiné
passeio de 1 dia
10 de agosto

São Lourenço e Caxambu
21 a 24 de setembro

Tiradentes e São João del-Rei
15 e 16 de setembro

Campos do Jordão e Aparecida do Norte
Em outubro

Natal Luz de Gramado
Em novembro

ROTEIRO INTERNACIONAL
Paris e Lisboa
14 a 24 de outubro, não perca!

Informações: (31) 3075-6921 | 3295-2027 | 9104-0065

www.caminhosdeminas.com.br

luciomatos@yahoo.com.br

CAMINHOS DE MINAS / DIVULGAÇÃO

O mundo encantado dos livros

E. M. Padre Henrique Brandão promove sua 2ª Feira do Livro



FOTOS: MARIA DULCE MIRANDA

Foi com os olhos vidrados que os alunos da Escola Municipal Padre Henrique Brandão assistiram às apresentações dos personagens de histórias infantis durante a 2ª Feira do Livro da instituição, realizada no início de junho. “Foi fantástico. A Elsa (de Frozen) foi a mais bonita e emocionante”, contou a aluna do 4º ano Ana Clara. Ao final das apresentações, cada criança foi presenteada com um livro de literatura.

A festa é parte de um trabalho multidisciplinar realizado em sala de aula

com o objetivo de incentivar a leitura na escola, envolvendo contação de histórias e exibição de filmes para o desenvolvimento cognitivo. O projeto culmina na festa, em que os funcionários da escola dão vida aos personagens que foram trabalhados nas aulas. O resultado são alunos lendo mais por iniciativa própria, com melhor rendimento escolar, e o envolvimento das famílias. “No começo os professores não acreditavam totalmente no projeto, mas os resultados deram um novo gás. Este ano vimos mais engajamen-

to de professores e alunos”, explica Cláudia Resende, diretora da escola.

CONSTRUINDO SONHOS

A idéia de trazer personagens como a Bela e a Fera, o Pequeno Príncipe e a rainha Elsa para a Feira é construir um ambiente lúdico e fascinante. “O mundo da fantasia é encantador, investigativo, sonhador e colabora para o desenvolvimento da imaginação”, ressalta Cícero Macedo, coordenador da escola.



NOSSA EQUIPE

Graças à dedicação e profissionalismo de cada colaborador a ASSEMP consegue oferecer aos associados um atendimento sempre de qualidade! A cada edição do Jornal da ASSEMP apresentamos aos leitores uma equipe de trabalho da Associação.



A equipe de Tecnologia da ASSEMP: Victor, Ramon e Eduardo

MATHEUS SOUZA

Você consegue imaginar sua vida sem as atuais facilidades e ferramentas tecnológicas? A ASSEMP também não. Por isso conta com um time gabaritado no Setor de Tecnologia, para manter os sistemas sempre em perfeito funcionamento. O veterano da equipe é o analista Ramon Gonçalves, que está na Associação há 12 anos. A afinidade com o ambiente de

trabalho já é tanta que ele define a ASSEMP como sua segunda casa. O outro analista do setor é Victor Oliveira, bacharel em Ciências da Computação e funcionário há seis anos. Por fim há o estagiário Eduardo Matos, que aguarda a chegada de seu primeiro filho em setembro. “A ASSEMP é um ambiente altamente cooperativo e de ótimas relações interpessoais”.

A ASSEMP RACHA A CONTA COM VOCÊ

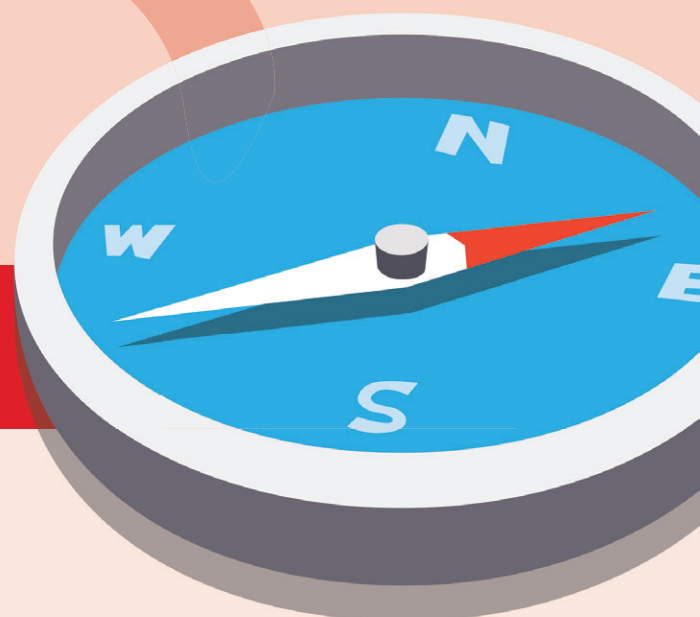
Convênios subsidiados

A ASSEMP conta com uma rede de parceiros conveniados com condições especiais: o associado paga uma parte do serviço e a Associação banca o resto. O subsídio varia de 40% a até 100%. Há convênios com restaurante, estúdio de pilates e clínicas de odontologia, podologia, nutrição, massagem e drenagem linfática.

Entre em contato pelo 3237-5000 ou acesse www.assemp.org.br.



NOS QUATRO CANTOS DA CIDADE



ASSEMP Itinerante leva informações sobre a Associação até os servidores em seus locais de trabalho

Iniciado em agosto de 2010, o projeto ASSEMP Itinerante leva diariamente informações sobre os serviços oferecidos na Associação aos servidores municipais. A equipe, formada por profissionais e estudantes de Comunicação, visita órgãos da PBH tirando dúvidas, realizando adesões

e distribuindo brindes. O time também conta com o reforço de um fisioterapeuta, que dá dicas sobre postura corporal e oferece ginástica laboral nos locais visitados.

Nesses quase sete anos de projeto é seguro dizer que o ASSEMP Itinerante já conhece cada canto da ci-

dade, contribuindo para aproximar a Associação cada vez mais do servidor.

Quer receber uma visita? Agende pelo 3237-5026.

BARREIRO

29 escolas
19 UMEIs
18 centros de saúde

CENTRO-SUL

12 escolas
12 UMEIs
13 centros de saúde

LESTE

17 escolas
8 UMEIs
16 centros de saúde

OESTE

15 escolas
8 UMEIs
15 centros de saúde

NORDESTE

31 escolas
21 UMEIs
20 centros de saúde

PAMPULHA

13 escolas
13 UMEIs
9 centros de saúde

NOROESTE

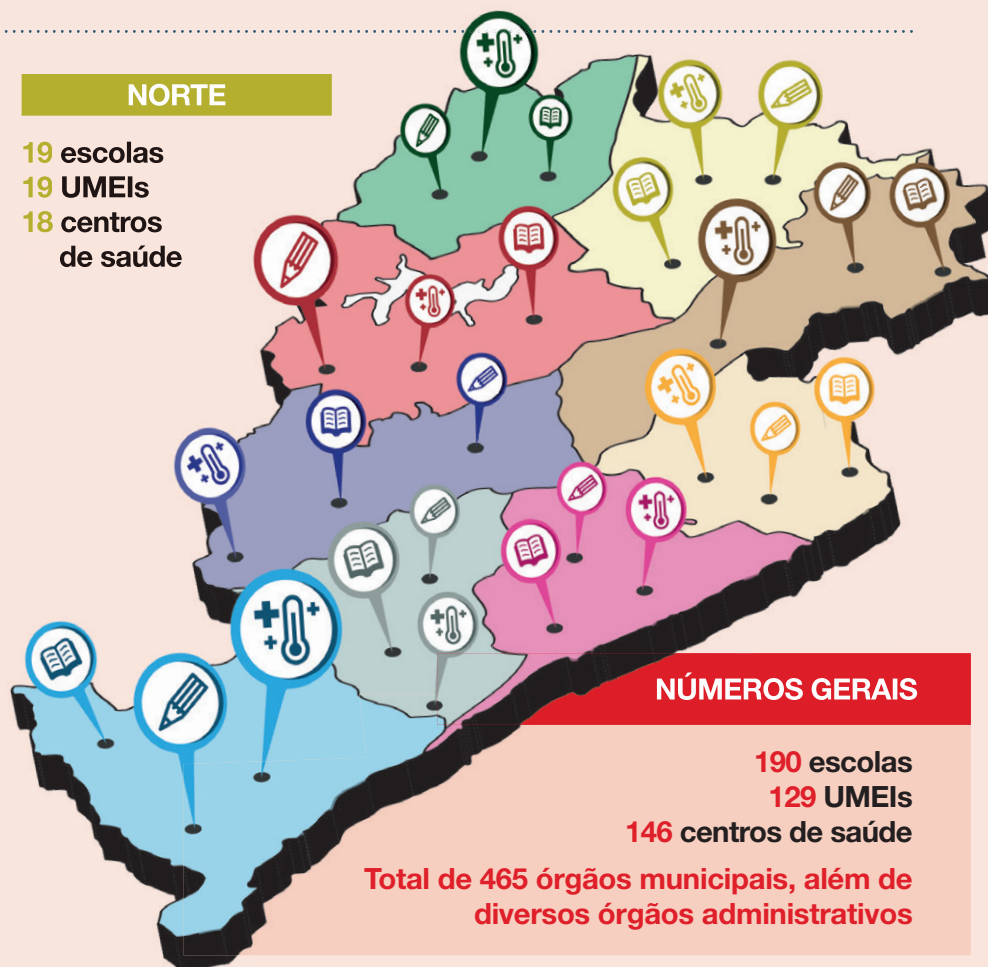
22 escolas
15 UMEIs
22 centros de saúde

VENDA NOVA

32 escolas
14 UMEIs
15 centros de saúde

NORTE

19 escolas
19 UMEIs
18 centros de saúde



Fala, Presidente



“Procuramos, de todas as formas, estar próximo do servidor. É um desafio diário diante da quantidade de associados e das dimensões de nossa cidade. Mesmo assim acredito que o trabalho apresentado acima, bem como as visitas do Serviço Social, demonstram que estamos no caminho certo. Além deles, temos ainda as parcerias com empresas nas quais pagamos parte do serviço (subsídio). Tudo tem o intuito de possibilitar mais comodidade e, principalmente, estreitar a relação da Associação com os servidores, especialmente nossos associados.”

Anselmo Horta Nassif, *Presidente da ASSEMP*



ATENDIMENTO GERAL

- ✓ **199** negociações de dívidas;
- ✓ **46** processos de auxílio funeral;
- ✓ Mais de **1.500** e-mails enviados a associados com declarações para o IR;
- ✓ **3.576** atendimentos realizados presencialmente e por telefone;
- ✓ **66** inclusões em planos odontológicos;
- ✓ **19** inclusões de dependentes em plano de saúde.



BIBLIOTECA

- ✓ **3.455** empréstimos (livros, dvds e afins);
- ✓ **114** novos usuários;
- ✓ **81** novos livros adquiridos.



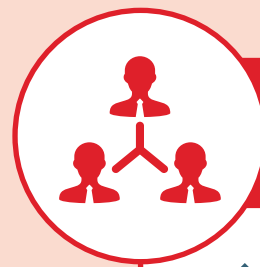
JURÍDICO

- ✓ **2.512** atendimentos;
- ✓ **658** ações ajuizadas.



SERVIÇOS/CONVÊNIOS

- ✓ **1.100** vidas incluídas no plano de saúde Unimed;
- ✓ **26** adesões ao plano Vitallis;
- ✓ **154** adesões ao plano odontológico MetLife;
- ✓ **356** adesões aos seguros de vida e residencial;
- ✓ **876** cotações de seguro de carro.



RECURSOS HUMANOS*

- ✓ **Atividades para os funcionários:**
 - Implantação de Ginástica Laboral;
 - Treinamento Cuidar & Atender e Boas-Vindas;
 - Ação Bem-estar e Saúde da Mulher (08/03);
 - Vídeo promocional (Dia do Trabalhador);
 - Quick Massage (Dia das Mães).

Cada vez MAIOR

Números do 1º semestre comprovam

ASS
ACIMA DE TUDO,

O balanço das ações realizadas no primeiro semestre comprova: a melhoria e ampliando ainda mais sua atuação, tudo em benefício dos associados. Confira o relatório.

R e MELHOR

ASSEMP
A FRATERNIDADE.

que a ASSEMP não para de crescer

Atendidas pela Associação no prioridade está cada dia maior rede de serviços e atendimentos de seus associados. Os números:



NÚCLEO DE CONVIVÊNCIA SOCIAL E CULTURAL

- ✓ **7.188** de média de frequência nos cursos regulares (Yoga Integral, Danças de Salão, Mix e Cigana, Oficina de Memória, Artes Plásticas, Reciclarte, Pintura em Tecido, Oficina de Tricô, Crochê e Bordado e Oficina de Apliquê)*;
- ✓ **5.362** atendimentos realizados nos Serviços de Acupuntura, Psicologia e Podologia;
- ✓ **02** palestras da Psicologia;
- ✓ Realização da Campanha “Mães em situação de violência domestica”
- ✓ **239** participantes nas Tardes Dançantes;
- ✓ **05** apresentações do Grupo de Dança Cigana Flor de Iris;
- ✓ Média de **60** pessoas nas **04** sessões do Cine;

*A FREQUÊNCIA MÉDIA SE REFERE AO NÚMERO TOTAL DE PARTICIPANTES. UM MESMO ASSOCIADO PODE PARTICIPAR DE VÁRIAS AULAS E/OU ATIVIDADES



COMUNICAÇÃO/OUVIDORIA

- ✓ **396** atendimentos;
- ✓ **80 mil** exemplares do Jornal da ASSEMP distribuídos em locais da PBH;
- ✓ **30 mil** exemplares enviados aos aposentados via correio.



ASSEMP ITINERANTE RELACIONAMENTO COM O ASSOCIADO

- ✓ **328** visitas;
- ✓ **750** servidores atendidos nas visitas (entre associados e não associados);
- ✓ **571** novos associados;
- ✓ **16.256** vidas atendidas em planos de saúde/odontológicos:
Unimed: 14.209
Metlife: 1.170
Uniodonto: 745
Vitalis: 132;
- ✓ **15.609** associados;



ATIVIDADES SUBSIDIADAS

- ✓ Massagem: **127**
- ✓ Podologia: **192**
- ✓ Nutrição: **9**
- ✓ Acupuntura: **78**
- ✓ Psicologia: **49**
- ✓ Fonoaudiologia: **12**
- ✓ Dentista: **370**
- ✓ Almoços: **9.007**
- ✓ Pilates: **1.500**

EXCELSIOR

Residence

MODERNO
E PRONTO
PARA MORAR.



Portal do artista plástico
Jorge dos Anjos.

Um presente da Diniz Camargos
para os moradores do Excelsior
Residence e para a cidade de BH.

Apartamentos
de 31m² a 92m².



Vista
panorâmica.*

Visite o decorado.

Fácil acesso.

Academia e
espaço gourmet.

Rua dos Caetés, 745, Centro, quase esquina com Av. Afonso Pena.

Tel.: 3324-9733 | 98611-1234

CONSTRUTORA
DINIZ  **CAMARGOS**

*Consulte o mapa de localização dos apartamentos nos seus respectivos pavimentos para verificar a disponibilidade da vista panorâmica. O mobiliário, os armários, os equipamentos e as divisões internas, assim como alguns materiais de acabamento representados nas imagens, não são parte integrante do contrato, prevalecendo a especificação do memorial descritivo. Consulte-o. Os apartamentos serão entregues com vãos livres, sem divisões internas, exceto os banheiros, conforme projeto arquitetônico aprovado pela Prefeitura de Belo Horizonte. Incorporação registrada sob o nº R-15-85958 no 6º Ofício de Registro de Imóveis de Belo Horizonte. As imagens são de caráter meramente ilustrativo.

Espaço de aperfeiçoamento

Centro de Capacitação ASSEMP / IDCT promove cursos de capacitação para servidores

Como já anunciado na edição de maio, a ASSEMP firmou parceria com o Instituto de Defesa da Cidadania e da Transparência (IDCT) para a promoção de cursos, seminários, congressos, fóruns e palestras que visem à capacitação dos servidores públicos.

Nos dias 22 e 23 de junho o espaço promoveu o curso Planejamento, Contratação, Execução e Serviços de Engenharia (Sistema Geobras). A servidora e associada Fabíola Maria França (foto), engenheira da Sudecap, participou do curso e aprovou a iniciativa. Ela afirmou que foi um grande acerto da ASSEMP criar um espaço de capacitação para os servidores, já que muitas vezes os custos e o deslocamento para participar desses cursos são inviáveis.

Confira a agenda para agosto dos cursos do Centro de Capacitação ASSEMP / IDCT:

Para mais informações e inscrições

3317-5757



FOTOS: JOSÉ ALMIR DA ROSA

CURSOS RÁPIDOS E PALESTRAS	DATA*	VALOR
Leveza em tempos de crise	04/08	R\$50,00
As Mídias Sociais – Facebook, WhatsApp, Twitter, Instagram Como utilizar essas ferramentas consciente	09/08	R\$50,00
Lei Brasileira de Inclusão - Proposições e Desafios do Estatuto da Pessoa com Deficiência (Lei 13.146/15)	25/08	R\$85,00
RPPS e possíveis alterações da reforma previdenciária	a confirmar	a confirmar
CURSOS REGULARES	DATA*	VALOR**
Execução Orçamentária e Financeira	01 e 02/08	R\$445,00
Controle Interno - Módulo II	24 e 25/08	R\$445,00

* Cursos sujeitos a alteração de datas
**Preços especiais para associados

CENTRO DE CAPACITAÇÃO ASSEMP / IDCT
RUA DA BAHIA, 1033 – 12º ANDAR / CENTRO

Informe-se e faça sua pré-inscrição pelo telefone acima.

Os primeiros 40 interessados que se inscreverem nos cursos rápidos e palestras acima terão a isenção das taxas.

Quais cursos você gostaria de fazer? Fale com a gente
asemp@asemp.org.br



25 de julho

**Dia do
Escritor**

Biblioteca da
ASSEMP vai sortear
uma Cesta Cultural!

Aguce sua criatividade, escreva uma crônica ou um poema e concorra a uma Cesta Cultural.

Os textos (identificados com nome completo e BM) podem ser entregues pessoalmente na biblioteca ou enviados pelo e-mail biblioteca@asemp.org.br.

O prazo é dia 24 de julho!

Além da Cesta, a crônica ou o poema sorteado será publicado no Jornal da ASSEMP do mês de agosto.

NOTAS

Podólogas em Congresso

As podólogas da ASSEMP Dione, Silvana e Jacqueline estiveram presentes no 1º Congresso Mineiro de Podologia Clínica, realizado na sede da Associação Médica de Minas Gerais, em Belo Horizonte. São os profissionais da entidade se aperfeiçoando cada vez mais para atender os associados.



Descarte de lixo eletrônico

O avanço das tecnologias trouxe, consigo, um problema colateral: o lixo eletrônico. Em Belo Horizonte a população pode contar, entre outros, com o trabalho da ONG Instituto Pró-Verde, que desenvolve ações de reciclagem do chamado e-lixo. A entidade realiza a coleta de computadores, notebooks, netbooks e tablets; celulares; impressoras; telefones e fax; máquinas de xerox; monitores; rádios, micro systems e DVDs. É possível entrar em contato com o Instituto Pró-Verde pelos telefones 2512-1712 e 99810-0038 (WhatsApp).

Iluminação Pública

Um novo canal de atendimento para solicitações de manutenção de iluminação pública na cidade está disponível para a população. Para serviços como lâmpada apagada, oscilando ou acesa durante todo dia e braço de luminária quebrada, o cidadão deverá ligar para 0800-941-6789. O serviço é gratuito e funciona todos os dias da semana, 24 horas.

PARCERIA ENTRE BRADESCO E ASSEMP

Já é possível quitar os débitos com a ASSEMP por meio do débito automático no Bradesco. Procure a Associação para preencher o formulário e depois:

Presencialmente

Dirija-se ao banco para cadastrar/autorizar o débito. É recomendável procurar por um gerente para realizar o processo.

Virtualmente

Utilize o Internet Banking de acordo com os seguintes passos: Acesse a conta, clique na aba pagamentos e, do lado direito, na parte inferior, clique em cadastrar débito automático. Logo em seguida a conta será visualizada e será solicitado um estado: escolha MG e avance. Selecione Associações/Clubes. Escolha ASSEMPBH/MG. Digite os dados relativos ao seu documento: EMP (1 DÍGITO)/MATRÍCULA (8 DÍGITOS): 00000000. Selecione avançar e digite a senha.

Dúvidas e informações: (31) 3237-5000

Bradesco, você sempre à frente!



Bradesco

* Este procedimento ainda não está disponível nos terminais de autoatendimento.

Apoio no luto

Saiba como funciona o auxílio funeral da ASSEMP

Fraternidade é o princípio da união, seja nos bons ou maus momentos. A ASSEMP, fiel a seu lema, também oferece apoio nos momentos mais difíceis, por meio de seu auxílio funeral. Entenda como funciona e quem tem direito:

EM QUAIS CASOS O AUXÍLIO É CONCEDIDO?

No falecimento do titular ou de seu cônjuge.

QUEM RECEBE O VALOR?

O titular, no falecimento do cônjuge. Já em caso de falecimento do titular, o cônjuge é o primeiro a ter direito ao auxílio. Em sua ausência, o valor é destinado à pessoa que arcou com as despesas do funeral.

QUAL O VALOR?

O valor do auxílio é de R\$1.200,00. Esse valor é fixo.

QUAL O PRAZO PARA REQUERIMENTO?

O auxílio pode ser requerido até 12 meses após o falecimento. A orientação, porém, é solicitá-lo o quanto antes. O requerimento só é feito pessoalmente, na sede da ASSEMP.

QUAL O PRAZO DE LIBERAÇÃO DO AUXÍLIO?

Regra geral são 10 dias úteis. Se o titular possuía plano cooperativo com a ASSEMP, porém, a Associação aguarda um período de três meses para o desconto de eventuais cobranças do plano.

QUAL A DOCUMENTAÇÃO?

Identidade e CPF de ambos (requerente e falecido), certidão de óbito e certidão de casamento (caso o cônjuge seja o requerente ou o falecido). Se o auxílio for requerido por um terceiro (titular sem cônjuge) é preciso apresentar, também, as notas fiscais dos gastos com o funeral.

DÚVIDAS?

Procure o Setor de Atendimento da ASSEMP ou entre em contato pelo 3237-5000.



ARTIGO

Quem não gosta de viajar?

A língua alemã, muito precisa em suas definições, usa a expressão “wanderlust” para descrever a paixão por viajar ou simplesmente vontade de sair por aí. E, se após nossas viagens, pudéssemos retornar mais cultos, tendo viajado por lugares que não mais existem, mas que permanecem preservados e acessíveis ao conhecimento? Como seria possível uma viagem no tempo para conhecermos o passado? Sim, estou falando de fazer visitas a museus.

O conceito atual de museu vai além de instituições que preservam o patrimônio e o acervo cultural. Há o reconhecimento de sua função social, pois sob sua guarda estão os bens que representam a memória de variados grupos sociais, reconhecem laços de pertencimentos, legitimam a história e, nesta esteira, impulsionam o turismo e a economia local de forma sustentável.

O Brasil tem cerca de 3.000 museus abrangendo variados temas. Aos que têm interesse pela história política do Brasil é possível visitar o Museu da Abolição em Recife-PE, Museu das Bandeiras na Cidade de Goiás-GO, Museu da Inconfidência em Ouro Preto-MG, Museu Imperial em Petrópolis-RJ e Museu da República no Rio de Janeiro-RJ. Aos interessados nos ciclos do café e da cana-de-açúcar os indicados são o Museu Casa da Hera em Vassouras-RJ e Solar Monjardim em Vitória-ES. Os interessados nos ciclos



de exploração de minérios podem visitar o Museu do Ouro em Sabará-MG e o do Diamante, em Diamantina-MG. Aos apreciadores dos objetos e costumes coloniais e do Império os sugeridos são o Museu Casa dos Ottoni no Serro-MG, Museu de São João del-Rei-MG e Casa das Princesas em Pilar de Goiás-GO. Embora muitos tenham peças sacras em exposição, merecem destaque alguns museus com específico acervo religioso: Museu das Missões em São Miguel das Missões-RS e Museu de Arte Religiosa e Tradicional em Cabo Frio-RJ.

Vamos elaborar um roteiro de lazer e cultura para a próxima viagem?

Maria Aparecida Paoliello de Melo

Conselheira da ASSEMP

Os museus podem se acessados em: www.museus.gov.br

Desfrutando a recompensa

Fora das salas de aula, aposentada se dedica ao artesanato e à família

Aos 67 anos, a professora aposentada Lucília Pires Pignolato Alves não quer saber de descanso. Além dos cuidados com a casa e dos carinhos com os netos, a associada já fez cursos de bordados ponto cruz, pintura em tecido e agora se aventura no tricô. Os artesanatos são um hobby para a aposentada, que também pratica yoga e adora viajar. “É bom para a cabeça. Ser aposentada não significa que você é inútil. Pelo contrário, você passa a ter outra utilidade para a família e para você mesma”.

Lucília trabalhou por 24 anos como secretária, quando decidiu se tornar professora, acreditando que o trabalho lhe permitiria mais tempo com os dois filhos, Alexandra e Marco Antônio. Em 1993 ela assumiu turmas de Geografia na Escola Municipal Prefeito Aminthas de Barros, no bairro Estrela D'alva, e também na Educação de Jovens e Adultos (EJA) na Escola Municipal Francisca de Paula, no Cinquentenário. “As crianças tinham um grande carinho comigo, eu era confidente delas. Com os jovens e adultos eu também gostei, era um desafio alfabetizá-los”.

Em 2003, Lucília atuava na educação regular e na EJA da Aminthas de Barros, cujo entorno sofria com problemas



MARIA DULCE MIRANDA

de violência, quando foi notificada que poderia se aposentar. Mesmo gostando da profissão, ela decidiu que era hora de ficar em casa. “Fiz de tudo para que cumprir meu dever de professora. Hoje estou desfrutando dessa recompensa que é a aposentadoria”.



ARTIGO

Atenção no presente

A vida acontece no agora! “Isso não é novidade”, você deve estar pensando. O que acontece é que não temos levado essa afirmação a sério e, muitas vezes, nos perdemos no tempo. Nossa mente somente deve estar no momento que estamos vivendo. Se ela está num tempo diferente daquele que nosso corpo está nos desconectamos, ficamos fragmentados, não vivemos com intensidade o que a vida está nos oferecendo. Estar no presente exige esforço, atenção e concentração.

Com isso não estamos dizendo que não vamos nunca nos lembrar do passado: ele está em nós, tudo que vivemos deixou marcas em nosso corpo, mente e na forma de levar a vida. O passado está intrínseco no que vivemos agora. Também não estamos incentivando que não deve haver planejamento sobre a vida que queremos levar daqui para frente.

O que devemos estar atentos é que o passado e o futuro são tempos que não temos nenhum controle. “Mas se o futuro está por vir, vai depender do que

fazemos agora!” Claro, mas se estamos conscientes e despertos nesse momento agora, temos maior possibilidade de fazer um futuro com mais sentido, com mais presença, com mais conexão e próximo de quem queremos nos tornar.

Somente quando estou no agora, neste instante, que estou lendo esse texto, que estou fazendo as tarefas mais simples e mais triviais do dia a dia é que consigo ir dando sentido à vida. Em uma cadeia de pequenos atos sentidos vamos nos conectando com quem somos e quem queremos ser, agora.

Isabel Camargos

Psicóloga CRP 04/39920

contato@isabelcamargos.com



**AULAS DE VIOLÃO**

Fácil aprendizado! Opção para quem quer exercitar a memória. Preços especiais para servidores e familiares. Professor disponível para shows e eventos.
KARIM SERIHAL
3442-3528

EXCURSÕES

Agosto: Caldas Novas no Hotel Hot Springs. Em setembro: Uberaba e Araxá com reunião de psicografia e reunião com Irmão Tadeu. Em outubro: Poços de Caldas.
WANDA JAPOLINO AURICHIO
3466-2621 / 99617-1147

FOTOGRAFIA E FILMAGEM

Casamentos, festas infantis, 15 anos, bodas, eventos musicais, empresariais e esportivos, formaturas.
ROSANA PEREIRA
3283-2354

EXCURSÃO CABO FRIO

Semana do Professor: 06/10 a 11/10 - Transporte / Hospedagem / Café da Manhã / Almoço em restaurante. R\$690,00 (dividido até a viagem).
MÉRCIA AZEVEDO VIEGAS
3423-7877 / 98650-0901

CURSO

Faça um curso rápido de corte e costura. Moldes sob medida, acabamentos finos. Rua Jaguaribe, 831 - Renascença.
NIVALDA MENDONÇA
3444-6259 / 3444-5363

EXCURSÕES

Feriadão 15 de agosto Bertioga-SP. São Lourenço festa tropical, pensão completa, R\$ 660,00. Feriadão 07 de setembro Paraty-RJ. Grande Hotel de Araxá 22 a 24 de setembro.
LUCI COSTA
3493-0608 / 99989-5253

CARRETO

Carretos área central (Centro). Bairro Sagrada Família. Belo Horizonte.
GLENY CAMARGO
3031-6771 / 99929-7777

VENDE-SE

Vendo uma cota do "Thermas". Sócio remido.
JORGE ALVES DE SOUZA
3018-5873 / 98790-1355

LIVRO

"Textos e contextos através dos tempos", de autoria dos professores Isidro Passos e Roberto Dornas. Dicas de redação e como falar em público, além de coletânea dos melhores textos e poesias da língua portuguesa.
ISIDRO PASSOS
3444-8089

ALUGUEL

Alugo sala no bairro de Lourdes, rua Timbiras, 1.942, com 60m², sendo 12x5, piso de cerâmica, banheiro.
MARIA CARMEN QUINTÃO
2526-1255 / 99998-8820

TROCO, ALUGO OU VENDO

Casa 5 quartos toda completa no Condomínio Fazenda Solar Igarapé a 86km BH. Troco por apto ou casa na grande BH. Alugo fins de semana, feriados por qualquer período. Ótimo lugar para descanso e lazer.
JOANA RIBEIRO DE ASSIS
3481-7912 / 98886-6522

ALUGA-SE

Aluga-se apartamento de 3 quartos, DCE, banho social. Centro, rua Carijós, 106.
MARIA CARMEN QUINTÃO
3224-8895 / 99998-8820

VIAGEM DE FÉRIAS

Poços de Caldas: 27 a 30 de julho - Hotel Nacional Inn, pensão completa, muita música e animação, visita a Andradas - Vinícola Casa Geraldo. Preço de baixa temporada. Araxá Grande Hotel: 28/09 a 01/10 - Mês da melhor idade, luxo e glamour.
IZÔNIA GUIMARÃES
3412-8864 / 98813-8864

AULAS

Aulas de violão, guitarra, bateria, voz, baixo, canto gospel e qualquer estilo musical. Estacionamento para alunos. Atendemos crianças, jovens, adultos e idosos.
GLENY CAMARGO
3031-6771 / 99929-7777

REGRAS PARA ANÚNCIOS

1. O anúncio gratuito deverá ser somente do associado (a).
2. Na seção Classificados serão veiculados somente serviços ou produtos de pessoas físicas (que sejam associados).
3. A inserção do anúncio está condicionada ao espaço disponível e será respeitada a ordem de chegada.
4. Os anúncios devem ser enviados ou entregues na recepção até o dia 15 de cada mês, para que sejam analisados e publicados na edição do mês seguinte.
5. Caso ocorra qualquer reclamação a respeito do serviço publicado, o anúncio

ficará impedido de ser veiculado novamente.

6. Todos os anunciantes deste jornal, a título gratuito ou oneroso, livremente, divulgam seus produtos e serviços sem que haja intervenção da Associação. Cada um, com base na legislação vigente, se responsabilizará individualmente pelo produto ou serviço que comercializa. A ASSEMP, em hipóteses alguma, se envolverá no processo negocial entre as partes, eximindo-se, portanto, da responsabilidade por ações ou omissões, culposa ou dolosamente, que porventura existirem.

**SOCIAL**

A associada Maria Isabel Sousa Procópio completa 60 anos no dia 10 de julho e agradece a Deus pela dádiva e à ASSEMP por proporcionar inúmeras atividades físicas e mentais durante muito tempo. Parabéns, Maria Isabel! Felicidades!



No dia 27 de maio a associada Maria Madalena, do Grupo Reflorir, comemorou mais um ano de vida. A amiga Irani Brandão e todo o grupo deseja-lhe saúde, paz e alegrias!



PALAVRAS CRUZADAS DIRETAS

www.coquetel.com.br

© Revistas COQUETEL

Desigualdade; diferença	Posições políticas contrárias Cruel	Ver para (?): exigência do cético	Tabu relacionado a Édipo e Jocasta Vermelho, em inglês	Permanecer em um lugar após as 18h para dormir	(?) Rónai, jornalista brasileira	Imposto declarado anualmente (sigla)	Qualquer meio que evite a fecundação
"Antes (?) do que nunca" (dito)				(?) Belt: a região do milho, nos EUA			
			(?) as unhas: hábito do ansioso			Baixo (?): linguajar grosseiro	
Grosseiro (?) Supply, duo australiano			Poeta, em inglês	Negrinho do Folclore brasileiro Explosão			
Protetor dos motoristas (Catol.)		Doença identificada na biópsia			Lago, em francês Capital da Austria		
(?) Penn, ator de "Na Natureza Selvagem"	Alfred Nobel, químico sueco		Teófilo Ottoni, político brasileiro		Átomo carregado Administração		
			O ponto mais alto de uma carreira			Única letra com cedilha	
O Linux, em relação ao Windows	Montes (?): separam a Ásia da Europa		(?) pois!, expressão portuguesa Tecido de roupas de recém-nascidos			Prega sob a língua (Anat.)	
			Mise-(?)-scene: encenação (fr.) "Onde (?) Wally?", série de livros infantis		Fernando Chacel, paisagista brasileiro		
Animal-símbolo da cultura espanhola		Pouco; escasso					
Senhor (abrev.)			Armando Daltro, surfista baiano		Ratazana, em inglês		
Erguida (a bandeira)							
Levemente queimada (a carne)		Parte do carro passível de riscos					
					Ilha oceânica em forma de anel		

JOGO DAS DIFERENÇAS



SUDOKU

			1					
	3				7			
	8		2	5		4		
		1		9		5		
5			4		8			7
		6		2		9		
	2		1		9		5	
		7				6		
				8				

OS PIRATAS DO CARIBE AGORA EM QUADRINHOS

Nas bancas e livrarias.

Pixel

Solução

L	O	A	D	V	A	S	T	O	T		
A	I	L	A	L	I	A	I	A	I		
N	I	S	A	D	A	V	A	V	A		
R	E	C	A	R	P	R	E	C	A	R	
C	F	O	R	O	T	O	U	R	O		
P	O	R	A	P	E						
T	E	C	O	N	C	O	R	E	N	T	E
C	A	U	G	E	N	V	A				
N	O	I	O								
O	V	A									
C	E	T	O	P	C						
I	C	A									
T											
R	U	D	E								
N	R	O									
A	C	I	A	P	A						

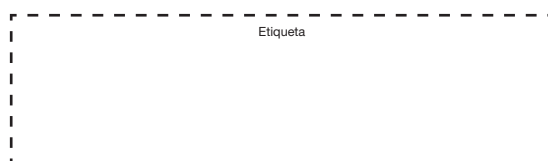
Associação dos Servidores Municipais da Prefeitura de Belo Horizonte
Rua da Bahia, 1033 - 4º andar/Centro - Belo Horizonte



Para uso dos Correios

- | | |
|---|---|
| <input type="checkbox"/> Mudou-se | <input type="checkbox"/> Não procurado |
| <input type="checkbox"/> Endereço insuficiente | <input type="checkbox"/> Ausente |
| <input type="checkbox"/> Não existe nº indicado | <input type="checkbox"/> Falecido |
| <input type="checkbox"/> Desconhecido | <input type="checkbox"/> Inf. escrita pelo porteiro/síndico |
| <input type="checkbox"/> Recusado | <input type="checkbox"/> CEP |

IMPRESSO FECHADO
Pode ser aberto pela ECT



1	2	7	4	8	9	5	3	6
4	7	3	5	2	8	6	1	9
3	7	6	2	1	9	5	3	8
4	6	5	2	1	9	5	3	8
5	6	2	4	6	8	3	1	7
4	1	7	5	3	6	8	2	9
9	7	8	2	5	1	4	6	3
1	5	3	8	4	6	7	2	9
6	2	4	6	1	7	8	3	5

Mala Direta Básica
9912292424/2012-DR/MG
ASSEMP BH MG