



SINIBEL

LUTA POR DIREITOS

Mais do que apenas a questão salarial, entidades articulam-se por diversificada pauta de reivindicações

Página 3



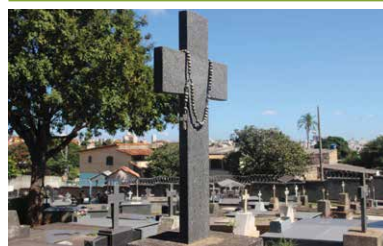
SIND-REDE

Professores atuam
fora da área de
formação



Página 6

O descaso com
os servidores do
Cemitério da Saudade



Página 9

Conheça o Estatuto
do Idoso



Página 11

Qual a importância
do tratamento
psicológico?



Página 13

OS INVISÍVEIS

Durante quase uma década, uma vez por semana o psicólogo Fernando Braga da Costa vestia um uniforme laranja, apanhava uma vassoura e trabalhava como gari na USP. A rotina fazia parte de um experimento social: Fernando queria sentir na pele a forma como esses trabalhadores eram vistos e tratados pela sociedade. “Professores que me abraçavam nos corredores da USP passavam por mim e não me reconheciam por causa do uniforme. Às vezes, esbarravam no meu ombro e, sem ao menos pedir desculpas, seguiam me ignorando, como se tivessem encostado em um poste”, conta.

Fernando classificou esse fenômeno como “invisibilidade pública”: uma vez que a sociedade define que determinada profissão ou função social não merece atenção,

é como se ela desaparecesse, as pessoas simplesmente param de enxergá-las.

Mas e se as duas mil toneladas de lixo que são recolhidas diariamente na capital permanecessem nas portas das residências? E se os 1.900 quilômetros de vias que são varridos em Belo Horizonte a cada dia ficassem acumulando sujeira por uma semana, um mês?

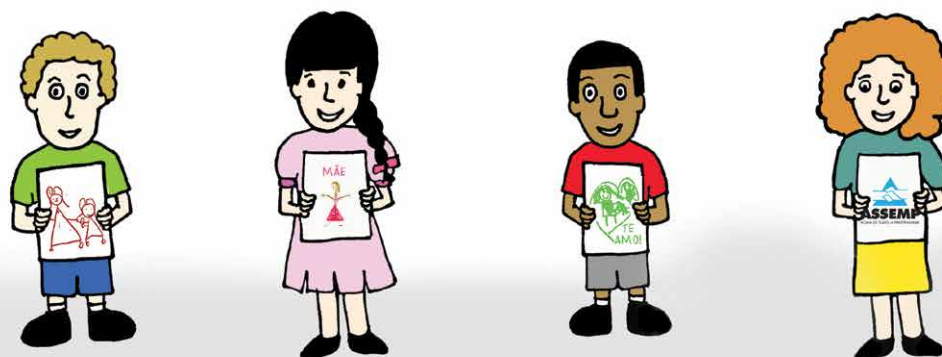
É muito simples perceber a importância de determinado profissional em nossas vidas. Basta um pequeno exercício mental de imaginar o que aconteceria se ele, realmente, deixasse de existir. No dia 16 de maio é celebrado o Dia do Gari, uma boa data para refletirmos nossos preconceitos e revermos nossas atitudes.

Boa leitura!

O redator

CHARGE

Feliz Dia das Mães!



DISSE O
PENSADOR

Frases e pensamentos de grandes autores para estimular a reflexão e o debate de ideias

“Não sei se a vida é curta ou longa demais pra nós, mas sei que nada do que vivemos tem sentido se não tocamos o coração das pessoas.”

Cora Coralina

EXPEDIENTE



Associação dos Servidores Municipais
da Prefeitura de Belo Horizonte
Fundada em 1º/3/58

R. da Bahia, 1033 - 3º, 4º, 5º, 6º, 8º, 9º, 10º, 12º e 13º andares
CEP: 30.160-905 - Belo Horizonte - MG - (31) 3237-5000
www.assemp.org.br - assemp@assemp.org.br

Presidente de Honra - Dr. Celso Mello de Azevedo

Presidente - Anselmo Horta Nassif
Vice-presidente e diretor de patrimônio - Carlos Alberto de Oliveira
Diretor financeiro - Horaldo Oliveira Santos
Presidente do Conselho Administrativo - William Nagem
Presidente do Conselho Fiscal - Manoel Teixeira Cardoso

Jornal da ASSEMP - Órgão Informativo da ASSEMP
(31) 3237-5000 - jornaldaassemp@assemp.org.br
Gerência de Comunicação e Ouvidoria
Jornalista José Almir da Rosa - Reg. Prof.: MG 07771 JP



Berlim Comunicação - (31) 3347-3010
Texto e fotos - Vitor Moreira - Reg. Prof.: 14055/MG
Diagramação - Gabriella Noronha
Imagens de banco - br.freepik.com

Assempinho, o boneco mascote da ASSEMP,
é uma criação de Ricardo Sá
Tiragem: 22.000 exemplares

Permitida a reprodução das matérias no todo ou em parte, desde que citada a fonte. As matérias assinadas não refletem necessariamente a posição da ASSEMP e são de inteira responsabilidade do autor.

A ASSEMP é uma entidade associativa, portanto, os serviços que oferece são exclusivos para seus associados.

Servidores mobilizados

Sindicatos ganham as ruas em Campanha Salarial

Os dois principais sindicatos dos servidores municipais de Belo Horizonte iniciaram, em abril, suas campanhas salariais 2016. Em assembleia no dia 27 o Sindibel decidiu manter a mobilização enquanto busca a negociação com a PBH. Uma nova assembleia será realizada no dia 04 de maio. Já o Sind-REDE, no dia 26, optou por manter a greve deflagrada no dia 18 de abril. Confira as principais demandas de cada um:

Pauta de reivindicações do Sind-REDE (Educação)

- Reajuste do Piso Nacional da Educação
- Recomposição salarial
- Unificação da carreira da Educação Infantil com a do Ensino Fundamental
- Ampliação do tempo de planejamento para sete horas
- Retirada do Projeto de Lei 1581/15 (cria o Serviço Social Autônomo)
- Reformulação do Projeto de Lei 1763/15 (Previdência Municipal)



Servidores da Educação fizeram ato na porta da Secretaria de Recursos Humanos

Pauta de reivindicações do Sindibel

- Recomposição salarial que a lei eleitoral permitir
- Aumento de R\$10,00 no vale-refeição
- Renegociação dos termos dos planos de saúde e melhoria do subsídio
- Pagamento imediato de quinquênios e progressões e revogação da portaria que trata do novo fluxo
- Isonomia no tratamento do ponto eletrônico
- Contra a terceirização da perícia médica e pela renegociação do decreto
- Destinação dos imóveis da Beprem para uso dos servidores

NOTA

Mensalidade dos cursos regulares do NCSC/ASSEMP

Por determinação do presidente da ASSEMP, Anselmo Horta Nassif, não haverá mais cobrança da taxa mensal para a realização dos cursos regulares do Núcleo de Convivência (Dança Mix, Dança Cigana, Dança de Salão, Reciclarte, Yoga Integral, Pintura em Tecido, Oficina de Memória, Oficina de Tricô, Crochê e Bordado, Apliquê, Iniciação ao Desenho e à Pintura). Essa regra é válida exclusivamente para associados.

O valor, agora, passa a ser cobrado semestralmente, no ato da inscrição ou da renovação da matrícula. Associados que fizeram o pagamento de duas mensalidades (março e abril) podem solicitar a devolução do valor referente a uma delas na Secretaria do NCSC, no 8º andar.

UNIODONTO / DIVULGAÇÃO

COMECE O ANO com um sorriso encantador

Faça sua adesão ainda hoje com isenção de carências para:

- Consulta Inicial
- Limpeza
- RX Periapical
- Restauração em Resina
- Extração do Dente



Valor Mensal por pessoa: R\$11,67 *

*Já incluída a taxa administrativa

Inclua também seus familiares no atendimento ao associado:
Rua da Bahia 1033 4º andar
Telefone: (31) 3237-5000
atendimento@assemp.org.br





Mudanças nos quinquênios prejudicam servidores

O Município de BH comunicou aos servidores que os quinquênios concedidos após a EC 19/1998 não mais incidirão sobre gratificação do cargo em comissão e jornadas optativas (dobra, aula excedente, extensão de jornada e jornada complementar), conforme publicado no DOM de 21/11/2015. O Jurídico da ASSEMP entende tratar-se de uma ilegalidade, visto que tais verbas remuneram as horas trabalhadas pelo servidor além de sua jornada normal, ou seja, possuem natureza de vencimento.

Os associados, ativos e aposentados, **que sofreram redução em sua remuneração** em função dessa mudança podem procurar o Setor Jurídico da ASSEMP para ajuizamento de ação.

Outro retrocesso. A Portaria SMARH n.º 004/2016, publicada no DOM de 09/04/2016, estabeleceu novos procedimentos para o pagamento dos quinquênios aos servidores municipais. A partir de agora o servidor deverá solicitar abertura de processo administrativo a cada cinco

anos de efetivo exercício para ter seu direito à concessão de seu quinquênio reconhecido.

Tal “burocratização” só configura mais uma lesão ao servidor público municipal. O procedimento de concessão de novos quinquênios, que até então era automático, agora está levando alguns meses. Enquanto isso, o servidor que já faz jus ao pagamento não consegue recebê-lo, pois mesmo depois do requerimento administrativo ainda tem que aguardar toda a tramitação do processo.

Por isso, fique atento, servidor! Faça seu pedido administrativo assim que completar cada cinco anos de serviço.



Documentos para ação judicial

Cópia do CPF, RG, comprovante de residência, Classificação do Servidor, ficha financeira de 2015 e 2016, dois últimos contracheques e comprovantes de despesas para requerer Justiça Gratuita. Se o servidor tiver realizado requerimento administrativo, também deve trazer cópia do mesmo.



SUA ASSEMP

Visita Institucional

O presidente Anselmo Horta Nassif, juntamente com Sander Cezário, gerente financeiro da ASSEMP, e Felipe Navarro, responsável pela comercialização do plano Vitallis Preferencial na Associação, visitaram a nova sede da operadora, que fica no bairro Santa Efigênia. A equipe da ASSEMP foi recebida por Fernando Rezende, presidente da empresa, e por Débora Guimarães, superintendente comercial.



JOSE ALMIR DA ROSA

Seguro cancelado

A exemplo do que já ocorreu com a PBH, a Mapfre Seguradora, de forma unilateral, encaminhou correspondência à ASSEMP comunicando que o contrato (apólice) de seguro firmado com a Associação será encerrado em 30 de junho de 2016. Para não deixar o associado descoberto a ASSEMP, por meio da Navarro Consultoria, fechou parceria com outra operadora, que aceitará os usuários que faziam parte da carteira da Mapfre. Para tanto é necessário que o associado procure o setor responsável (veja abaixo) o mais breve possível para se inteirar das regras e fazer uma nova adesão.



Unimed-BH. Bem cuidada
para cuidar bem de você.

Unimed 
Belo Horizonte

45
ANOS

Estar bem cuidada é olhar ao redor e ver tudo o que construímos, com a certeza de que fizemos as escolhas certas. É chegar aos 45 anos como a melhor entre as maiores operadoras de saúde do país.* É ser uma cooperativa sólida, com mais de 5.600 médicos cooperados e gestora de um sistema de saúde referência em todo o Brasil. É ter uma rede própria eficiente e poder contar com uma rede credenciada que caminha lado a lado com tudo o que acreditamos. Para continuar sendo, todos os dias, a escolha de cada um dos nossos clientes.

Conheça todos os nossos diferenciais em unimedbh.com.br. Ou ligue 4020-4020 e agende uma visita.

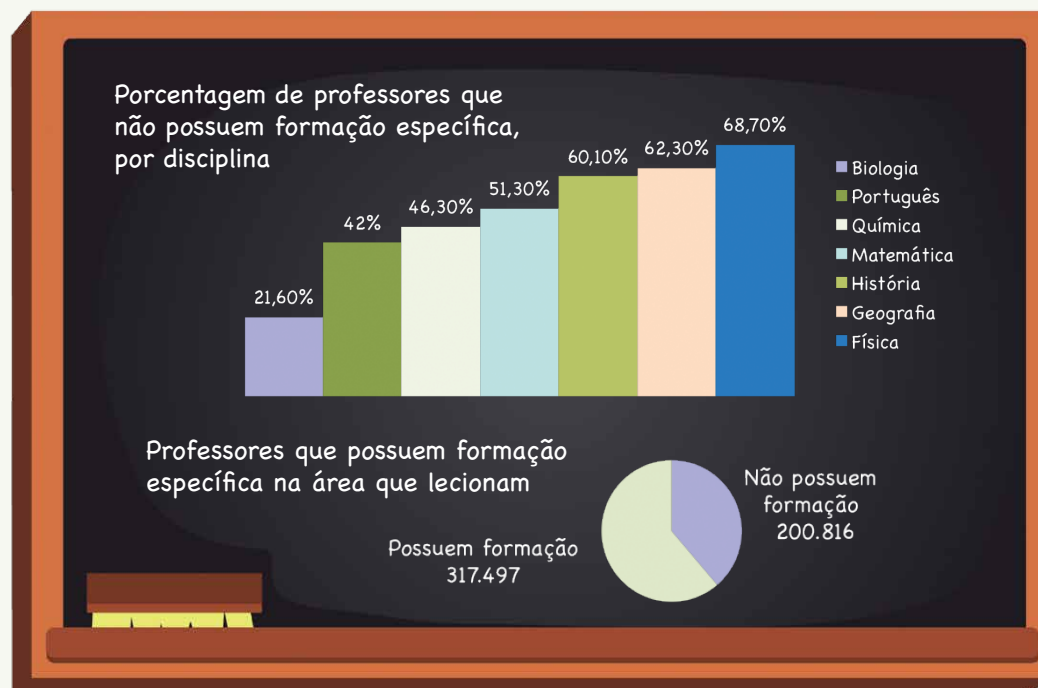
Desafio na formação profissional

39% dos professores da rede pública lecionam fora da área de formação

De cada 100 professores da rede pública de Educação no Brasil, 39 dão aulas em disciplinas nas quais não possuem formação. Os dados são do Censo Escolar de 2015, elaborado pelo Ministério da Educação. Confira outros números do levantamento:

518.313

é o número de professores na rede pública de Educação no Brasil



NOTAS

Atividades de Educação Ambiental

O Centro de Extensão em Educação Ambiental da PBH promove diversas atividades gratuitas voltadas à população da capital. São realizadas palestras, visitas orientadas a parques municipais e caminhadas ecológicas, entre outras ações. As atividades são realizadas nos meses de março a junho e de agosto a novembro. A programação do mês é sempre divulgada com antecedência. Mais informações no site da PBH (www.pbh.gov.br) ou pelo telefone 3246-0600.

Nova Umei no bairro Pompeia

A PBH inaugurou, em março, mais uma Unidade Municipal de Educação Infantil. A Umei Pompeia fica localizada na Avenida Belém, 1.800, Bairro Pompeia, na Regional Leste. A obra é mais uma realizada por meio da Parceria Público-Privada (PPP). Os investimentos foram em torno de R\$3,8 milhões. A Umei tem capacidade de atendimento de 440 crianças de 0 a 5 anos.

Coleta de pilhas

A Secretaria Municipal de Meio Ambiente de Belo Horizonte iniciou a instalação de pontos de coleta de pilhas e baterias em prédios públicos da capital mineira. Serão contemplados espaços como rodoviária, órgãos administrativos, restaurantes populares e escolas municipais. A expectativa da Secretaria é que, até o fim deste ano, cerca de 500 pontos sejam instalados.



Profissionais invisíveis

Como nosso preconceito é capaz de “apagar” pessoas

“Seres humanos, andando na rua, não passam por outros como quem passa por um poste: o corpo e o olhar se modificam, os movimentos ficam distintos, a atenção se transforma, é afetada, como que se alarga. Não obstante, as pessoas que passam por Nilce não parecem ter sua atenção suficientemente modificada. Desviam-se dele como quem se desvia de um obstáculo, uma coisa qualquer que atrapalha o caminho. ‘Eles nem olham na cara da gente’.”

Em 2008 o psicólogo Fernando Braga da Costa realizou uma pesquisa sobre “invisibi-

lidade pública”, ou seja, a humilhação social sofrida por pessoas que a sociedade tende a considerar inferiores e, por isso, simplesmente deixa de enxergar. Nilce, que

ele cita no texto, extraído de sua tese de Doutorado, é um gari, uma das vítimas da invisibilidade pública.

Agora faça uma rápida reflexão: por quantos garis você passou hoje na rua? Quantos você cumprimentou? **No dia 16 de maio é celebrado o Dia do Gari**, que tal começar a mudar sua postura com relação a esses profissionais essenciais à nossa vida?



ASSEMP PARA MIM

Associados explicam por que fazem parte da família ASSEMP e apresentam relatos de como a entidade lhes oferece auxílio por meio de seus serviços e benefícios.

Sou associada há mais de 10 anos e utilizo diversos serviços. Tinha um plano de saúde particular e migrei para a ASSEMP por acreditar na entidade. Nunca passei por alguém triste ou cabisbaixo nos corredores ou no elevador da Associação, ali é um lugar de ser feliz. Espero que a ASSEMP continue existindo e, principalmente, que continue inovando: quando ela abre suas portas para os familiares dos associados, por exemplo, demonstra esse olhar cuidadoso.

Andrea Jaqueline Joviano dos Santos, associada

Quer contar a sua história com a ASSEMP e aparecer neste espaço? Entre em contato jornaldassemp@asemp.org.br ou 3237-5000.



CAMINHOS DE MINAS TURISMO / DIVULGAÇÃO



**Caminhos de Minas
TURISMO**

VIAGENS PROGRAMADAS

- ▶ 12 a 15 de maio - Poços de Caldas
- ▶ 25 a 29 de maio - Rio de Janeiro
- ▶ 24 a 29 de maio - Vila Velha com passeio de trem BH/Vitória
 - ▶ 04 a 05 de junho - São João del Rei / Tiradentes
- ▶ 09 a 12 de junho - Sinfonia das Águas em Poços de Caldas
 - ▶ 17 a 19 de junho - Vesperata em Diamantina
 - ▶ 15 a 17 de julho - Vesperata em Diamantina

Informações: (31) 3075-6921 | 3295-2027 | 9104-0065
www.caminhosdeminas.com.br | luciomatos@yahoo.com.br

CONSULTÓRIO ODONTOLÓGICO / DIVULGAÇÃO

CONSULTÓRIO ODONTOLÓGICO
 Dra. Khrisna R. Tavares Oliveira – CRO/MG 41270

SERVIÇOS:

IMPLANTES DENTÁRIOS	RESTAURAÇÕES
TRATAMENTO DE CANAL	ESTÉTICA
CLAREAMENTO DENTAL	CIRURGIAS
PRÓTESE SEM METAL	
APARELHO ORTODÔNTICO	
TRATAMENTO PERIODONTAL	

Condições especiais associados Assemp (30% de desconto)!

Av. Rio Negro, 444 - Riacho das Pedras - Contagem/ MG
 Agende o seu horário no telefone **3565-6521**

Saiba mais sobre as mudanças no plano de saúde da PBH

Jornal da ASSEMP responde as principais dúvidas dos servidores

POR QUE ESTÁ HAVENDO MUDANÇAS NO PLANO DA PBH?

O prazo de validade do atual contrato da Prefeitura com a operadora de plano de saúde chegou ao fim. Devido a isso, todos os planos intermediados pela PBH se encerrarão em 31 de maio.

COMO ISSO AFETARÁ OS SERVIDORES?

Todos os servidores municipais que tinham o plano de saúde da PBH terão que migrar para um dos novos planos ofertados pela Prefeitura.

HOVE MUDANÇAS NAS COBERTURAS?

Sim, pelas novas regras o servidor e seus dependentes, obrigatoriamente, terão o mesmo plano. Além disso, filhos com mais de 24 anos não podem mais ser dependentes.

E OS VALORES?

Houve reajuste nos valores praticados. A PBH não divulgou informações de como serão distribuídos os subsídios.

POSSO MIGRAR* MEU PLANO PARA A ASSEMP?

Sim, se você possuía o plano de saúde Unimed ofertado pela PBH pode migrá-lo para a ASSEMP aproveitando todas as carências já cumpridas anteriormente.

E QUAIS AS VANTAGENS** DO PLANO DA ASSEMP?

Não há limite de idade para filhos e dependentes legais, a mensalidade não onera a margem consignável e, no aniversário do contrato, a diretoria realiza uma intensa negociação com a Unimed para obter o menor reajuste possível.

O PLANO DE SAÚDE DA ASSEMP TAMBÉM SOFREU MUDANÇAS?

Não, esse encerramento de contrato ocorreu somente na PBH. A ASSEMP e a Unimed possuem 20 anos de parceria e não houve nenhuma mudança no contrato da Associação com a operadora.

Informações

A tabela de valores e demais informações sobre o plano de saúde Unimed ofertado em parceria com a ASSEMP estão disponíveis no site da Associação. Mais informações pelo 2514-5800 ou 3237-5000.

*MIGRAÇÃO PARA PLANO SIMILAR E NA MESMA ACOMODAÇÃO
**VANTAGENS EXCLUSIVAS DO PLANO UNIMED

NOTA

Festival de Teatro

Belo Horizonte recebe, entre os dias 20 e 29 de maio, a 13ª edição do Festival Internacional de Teatro Palco e Rua (FIT-BH). As peças são oferecidas em teatros da capital a preços populares e em parques e praças, gratuitamente. Programação: <http://www.fitbh.com.br/>.

NAVARRO CONSULTORIA E CORRETORA DE SEGUROS / DIVULGAÇÃO

www.navarroconsultoriaecorretora.com

NAVARRO
CONSULTORIA E CORRETORA DE SEGUROS

CONDIÇÕES
DIFERENCIADAS PARA
SÓCIOS DA ASSEMP

Seguro Automóvel

Plano de Saúde

Plano Odontológico

Seguro Residencial

Seguro de Vida



Empréstimo consignado



Informações: 3222. 8776
Rua Tupis, 171 loja 11 - Centro - Belo Horizonte

Um olhar sobre a crise

Existe luz no fim do túnel?

Os números não deixam dúvidas sobre a gravidade da situação econômica brasileira, muito embora o governo tente mascará-la. É claro que, como em toda situação de incerteza, principalmente em ano eleitoral, uma certa dose de pânico acaba se instalando. Esse também não é o caminho para a solução do problema, pois, em momentos de histeria, decisões precipitadas são tomadas.

Os motivos que levaram à atual situação econômica do Brasil são muitos. O primeiro deles é a total falta de investimentos em infraestrutura. O segundo foi a falta de planejamento estratégico de longo prazo. O terceiro, e talvez mais grave problema, é a submissão da po-

lítica econômica à política partidária. O quarto motivo é a falta de credibilidade.

Sem medidas duras e coordenadas, a situação econômica do Brasil tende a se agravar. Uma retomada da economia brasileira dependerá exclusivamente do governo, pois segundo todas as análises, foi ele quem não fez seu papel em termos de fomento do desenvolvimento do país.

O ajuste fiscal é inevitável para provocarmos uma reversão da atual situação econômica do Brasil. A atual situação econômica do país pode ser revertida, mas se depender apenas dos empreendedores, sem a colaboração do governo, fica impossível.

Fonte: <http://www.empreendedoresweb.com.br/atual-situacao-economica-do-brasil/>



O que evitar em tempo de crise

- ✘ Deixar as contas acumularem
- ✘ Tomar dinheiro emprestado
- ✘ Ultrapassar o limite do cartão de crédito e parcelar a fatura
- ✘ Se apegar a bens ou estilo de vida
- ✘ Pagar tudo de uma vez quando não houver incidência de juros
- ✘ Deixar que financiamentos atrasem, sobretudo de bens imóveis
- ✘ Entrar em desespero

Precariedade em Cemitério Municipal

Servidores convivem com péssimas condições de trabalho no Cemitério da Saudade

Vereadores da Comissão de Direitos Humanos e Defesa do Consumidor realizaram, no mês de abril, visitas aos cemitérios municipais de Belo Horizonte. A situação precária do Cemitério da Saudade foi a que mais impressionou os membros da Comissão. Os vereadores constataram péssimas condições de trabalho dos servidores, que têm que utilizar um único espaço como refeitório, banheiro e vestiário. O local, improvisado, foi todo construído com placas de madeira.



ASCOM/ADRIANO VENTURA



Vacinação contra a gripe

Campanha nacional irá até 20 de maio

Teve início no fim de abril a Campanha de Vacinação contra a Gripe em Minas Gerais. A vacina está sendo oferecida na rede pública e protege contra os vírus H1N1, H3N2 e Brisbane. A campanha vai até o dia 20 de maio. Pessoas acamadas e residentes em casas de repouso podem receber a vacina domiciliar. Para isso é preciso fazer o cadastro até 13 de maio pelo telefone 3277-7722.



ONDE SE VACINAR?

Em Belo Horizonte a vacina é ofertada gratuitamente nos 148 centros de saúde.

QUEM DEVE SER VACINADO?

- Pessoas com mais de 60 anos
- Crianças de seis meses a cinco anos
- Trabalhadores dos serviços de saúde
- Gestantes
- Mulheres que tiveram filhos nos últimos 45 dias
- Portadores de doenças crônicas (com recomendação médica)

As áreas verdes de BH

Capital possui muito mais parques do que você imagina

Quantos parques municipais de Belo Horizonte você consegue listar? Parque Municipal, Parque das Mangabeiras, Lagoa do Nado... e talvez mais uns três ou quatro, se você for do tipo bem informado. Ou nem tanto, pois a capital mineira possui nada menos que 72 parques municipais geridos pela Fundação de Parques (não entram na conta, por exemplo, o Parque Ecológico da Pampulha e o Zoológico, administrados pela Fundação Zoo-Botânica).

Para quem tem interesse em conhecer e desfrutar das áreas verdes que a cidade oferece, há um mapa interativo no site da Prefeitura de BH (www.pbh.gov.br) que traz informações sobre endereço, horário de funcionamento e a infraestrutura de cada unidade.



Conheça o Estatuto do Idoso

Veja alguns dos direitos das pessoas com mais de 60 anos

Nos seus 118 artigos, o Estatuto do Idoso assegura uma série de direitos aos maiores de 60 anos. Conheça alguns:

- Atendimento preferencial, imediato e individualizado em órgãos públicos e privados prestadores de serviços à população;
- Fornecimento gratuito de medicamentos pelo Poder Público, especialmente os de uso contínuo, assim como próteses, órteses e outros recursos relativos ao tratamento, habilitação ou reabilitação;
- Proibição de discriminação do idoso nos planos de saúde pela cobrança de valores diferenciados em razão da idade;
- Descontos de 50% em atividades culturais, de lazer e esporte;
- Reajuste dos benefícios da aposentadoria na mesma data do reajuste do salário mínimo;
- Concessão de um salário mínimo mensal para os idosos acima de 65 anos que não possuam meios para prover sua subsistência, nem de tê-la provida por sua família;
- Prioridade na aquisição de imóvel para moradia própria em programas habitacionais públicos ou subsidiados com recursos públicos;



- Reserva de 5% das vagas nos estacionamentos públicos e privados.

O Estatuto completo está disponível no site da ASSEMP: www.assemp.org.br.

Lei traz mais proteção

Uma lei municipal sancionada no início de abril busca garantir mais proteção aos idosos. O texto determina que os hospitais públicos e privados, centros de saúde, clínicas, médicos e demais agentes de saúde notifiquem o Conselho Municipal do Idoso e o Ministério Público sempre que observarem que um paciente idoso foi vítima de maus tratos.

Conecte-se à ASSEMP

A Associação cada vez mais próxima de você

ASSEMP está sempre de portas abertas para receber os associados e demais servidores municipais. Mas quem não consegue tempo para visitar a sede de entidade pode manter contato e ficar por dentro de tudo o que acontece na entidade por outros meios. Um deles é a página da Associação no Facebook: www.facebook.com/AssempBH. Além de notícias de interesse do servidor em tempo real, o usuário tem acesso a dicas de saúde, lazer e promoções. A equipe de atendimento da ASSEMP também pode ser contatada pelo WhatsApp: tem alguma dúvida ou solicitação? Envie uma mensagem para o número **98476-8200**.



*"Aninha-me em teu colo como outrora
Dize-me bem baixo assim: - Filho, não temas
Dorme em sossego, que tua mãe não dorme."*

Vinicius de Moraes

**A todas as mulheres que
conhecem as dores e os
prazeres da constante vigília,
um Feliz Dia das Mães!**

Homenagem dos funcionários e
membros da diretoria da ASSEMP

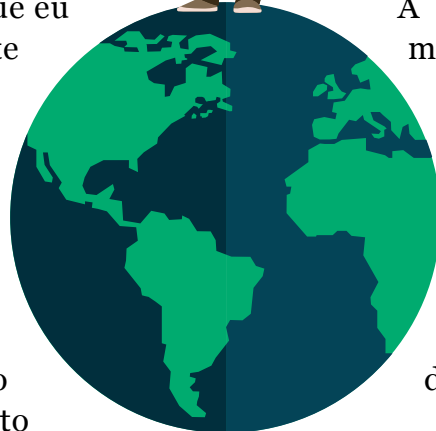
A ASSEMP sorteará (eletronicamente), no dia 04 de maio, 20 cartões supermercados de R\$300,00 para que a festa de algumas mães Assempianas fique ainda mais especial. Todos os associados participarão e os ganhadores serão informados por intermédio dos dados cadastrais. Os ganhadores terão 30 dias para retirar o prêmio. Informações: asemp@asemp.org.br.

ARTIGO

Ética Conveniente

A conveniência é aquilo que eu faço que é bom para mim. A ética, quando é marcada pela conveniência, entra num terreno extremamente perigoso, que é o relativismo ético. Em outras palavras, tudo vale em relação àquilo que estou desejando, àquilo que estou precisando, àquilo que é do meu interesse imediato. Uma ética da conveniência é aquela do "eu faço porque este é o único meio de eu fazer. O que eu posso fazer?" E não necessariamente é assim.

A ética da conveniência aparece na cola dentro da escola. Quando um de nós colava e dizia: "Se eu não colar, não consigo tirar uma boa nota"; isso era a conveniência. Ou daquele que diz: "Para fazer uma licitação dentro do governo eu preciso colocar um preço mais alto para que depois se faça a redução"; isso é conveniência. Dentro de uma empresa, dentro da



família, "olha, eu não faria, mas preciso fazer porque, do contrário, não será possível".

Essa ética da conveniência nos induz a um pensamento negativo, que é a ausência de princípios éticos sólidos, que não sejam voláteis, que não sejam volúveis, que não desapareçam ao primeiro movimento fora daquilo que deveria ser feito da maneira correta.

A ética da conveniência é extremamente utilitarista, portanto, muito perigosa. É aquela que cai no ditado popular "a ocasião faz o ladrão", em que a pessoa acredita que a ética deve ser pela sua própria conveniência e não por aquilo que se entende mais coletivamente como eticamente saudável.

Mario Sergio Cortella

Livro Pensar bem nos faz bem vol.2 - p. 65

Por que fazer terapia?

Você se sente muito sobrecarregado para lidar com seus problemas? Você não está sozinho.

Mais de 25% dos adultos sofrem de ansiedade, estresse, depressão ou outros transtornos em algum momento da vida. Há, também, pessoas que lutam para lidar com problemas de relacionamento, frustração com o trabalho, a morte de um ente querido, entre outros. Esses problemas podem, muitas vezes, consumir mais energia do que deveriam. O psicólogo pode ajudar você a trabalhar com essas questões! Confira os serviços oferecidos pela equipe de psicólogos da ASSEMP:

- Psicoterapia Breve Individual
- Terapia em Grupo
- Oficina: Lidando com a Ansiedade e o Estresse (grupo)
- Orientação Profissional
- Aconselhamento Psicológico
- Orientação psicológica (única sessão, utilizada em situação de emergência ou grande ansiedade)
- Terapia Familiar e de Casal



CONTATO

Para agendar uma consulta, ligue: 3237-5039.

Conheça todos os serviços que o NCSC da ASSEMP tem a oferecer a você!



Núcleo de Convivência Social e Cultural ASSEMP



CURSOS REGULARES

Yoga Integral

Dança de Salão

Dança Cigana

Dança Mix

Oficina de Memória

Tricô, Crochê e Bordado

Apliquê

Pintura em Tecido

Desenho e Pintura

Reciclarte

ESPAÇO VIVER BEM

Atendimento Individual

Podologia

Psicologia

Acupuntura

Atendimento em Grupo

Projeto EmagreSer

Oficina Lidando com a Ansiedade

Grupo de Terapia

Reeducação Postural e Alongamento

A secretaria do NCSC fica na rua da Bahia 1033,
8º andar – Centro.
Telefone: 3237 5008
www.assemp.org.br

Nada é por acaso

Trajetória profissional de Maurício Albino comprova o valor da dedicação

Um dos primeiros empregos de Maurício Albino de Almeida, ainda na adolescência, foi como office boy na Associação dos Empregados do Comércio. Os anos se passaram, novas funções foram surgindo até que, em 1995, ele foi convidado a assumir a presidência da entidade.

O episódio ilustra bem a seriedade e o comprometimento com que Maurício sempre encarou seus desafios profissionais, sendo recompensado com o reconhecimento por seu trabalho. Na PBH não foi diferente. O associado ingressou na Prefeitura como auditor fiscal, em 1984. Começou como fiscal de rua e chegou a Chefe de Serviço da Fiscalização, comandando uma equipe de 400 profissionais.

Com formação e experiência em Contabilidade, além da formação em Direito e de uma pós em Administração Pública, Maurício foi convidado em 1990 a auxiliar na informatização da contabilidade da PBH. “Saímos da Prodabel de madrugada, mas entregamos o primeiro balanço informatizado da Prefeitura já nos primeiros meses de 91”, relembra.

O servidor também teve participação ativa na estruturação administrativa e financeira do Fundo Municipal de Saúde e da Fundação Municipal de Cultura, além de ter atuado no setor financeiro do Odilon Behrens, período em que saneou as contas da hospital e o entregou com quase R\$2 milhões em caixa.

Maurício já foi do Conselho Fiscal e hoje ocupa uma cadeira no Conselho Administrativo da ASSEMP

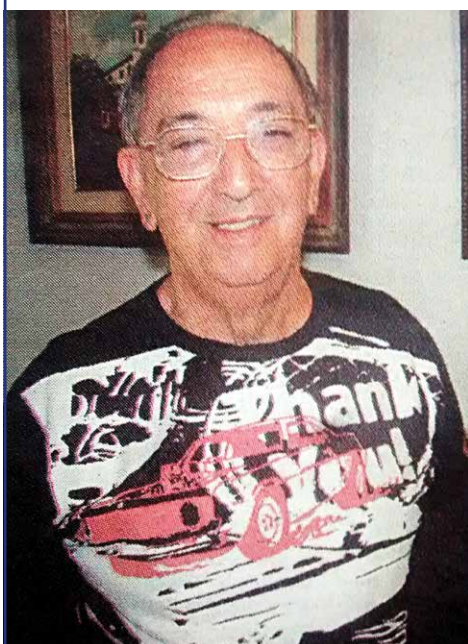


Trabalho social

Maurício casou-se aos 20 anos com Rosemary, sua vizinha de infância no Horto e com quem namorava desde os 15. Da união de 44 anos vieram dois filhos e três netos. O tempo livre, hoje, o associado divide entre a família, a ASSEMP (onde é conselheiro) e o trabalho voluntário: ativo no espiritismo, Maurício coordena uma creche que atende 94 crianças no bairro Goiânia.



NOSSO ADEUS



JOSÉ MARTINS CANOZA

Adeus ao “Doutor” Canoza

José Martins Canoza, 84 anos, faleceu no dia 14 de abril. O aposentado tinha uma vida de multitarefas. Foi administrador, jogador de futebol, advogado, funcionário público, professor, pai de família, avô, conselheiro da ASSEMP, líder comunitário e voluntário conciliador, além de tantos outros afazeres que marcaram a vida de Canoza. Quando era questionado sobre como conseguia conciliar e realizar tantas atividades dizia que “o fundamental é levar tudo na vida com muito profissionalismo, trabalhar com afinco e se dedicar ao que é mais importante para a pessoa”.

Dedicou mais de meio século ao trabalho na PBH. Além de muitas histórias, dizia que este período foi importante para que pudesse colecionar amigos. Parte desta coleção, com muita alegria, comentava que guardava na ASSEMP. O associado era muito próximo dos membros dos Conselhos e do presidente Anselmo Horta Nassif. Quando soube do ocorrido Anselmo ficou muito triste e lembrou que Canoza era uma pessoa de coração muito bom. “Quando entrei na PBH ele já estava lá. Por inúmeras vezes me ajudou na vida profissional. Sou muito grato a ele por ter sido um homem íntegro e muito prestativo a todos nós”. O aposentado era casado com Sophia, tinha 08 filhos, 11 netos e uma bisneta. A eles e a todos que conviviam com o servidor o nosso pesar, tendo a certeza que a trajetória terrena de Canoza contribuirá, em muito, para o seu merecido descanso ao lado do Criador.



**FOTOGRAFIA E FILMAGEM**

Casamentos, Festas infantis, 15 anos, Bodas, Aniversários, Confraternizações, Eventos musicais, empresariais, Formaturas.
ROSANA PEREIRA
3283-2354

CLÍNICA ODONTOLÓGICA

Clínica geral / Clareamento a laser / Endodontia / Ortodontia / Implantodontia / Periodontia / Prótese / Odontopediatria / Radiologia. Descontos p/ associados e familiares.
ANA LUIZA GOMES
3222-8132 / 99494-8132

AULAS DE VIOLÃO

Fácil aprendizado! Opção para quem quer exercitar a memória. Preços especiais para servidores e familiares. Professor disponível para shows e eventos.
KARIM SERIHAL
3442-3528

CONSTRUÇÕES E REFORMAS

Sua obra realizada com qualidade e segurança!
VALDETE DO ROSARIO FERNANDES
98722-7118 / 98545-1834

ROMARIA APARECIDA DO NORTE

Saída 25/nov - retorno 27/nov. Ônibus luxo, hospedagem em hotel 5 estrelas. MARY ROSARIO SOARES
3483-3963 / 98702-6926

EXCURSÕES

Campos do Jordão c/ Aparecida: 20 a 24/7 pensão completa. Poços de Caldas com Andradas: 31/8 a 4/9 pensão completa. Semana do Professor no Grande Hotel em Araxá.
IZÔNIA GUIMARÃES
3412-8864 / 98813-8864

FESTAS E EVENTOS

Aluguel de mesas e cadeiras de plástico, taças e forros 1,5 x 1,5. Oferecemos materiais de qualidade e não cobramos taxa de entrega na Região Leste.
MÉRCIA ROSARIO DA CONCEIÇÃO
3463-6487

CENTRO AUTOMOTIVO

Mecânica, lanternagem, pintura, elétrica e instalação de som e acessórios.
Atenção e cuidado com o seu veículo.
MARION DO ROSÁRIO MOURA
99629-9404 / 99742-3112

VIAGENS

25 a 29 de maio em Paraty: valor R\$795. Junho e julho: Caldas Novas e Diamantina. Faça sua reserva e pague em até 9x.
ANTÔNIA EUSTÁQUIA OLIVEIRA
3496-2952 / 98908-1482

AULA PARTICULAR

Aulas particulares de Inglês.
ENI FERREIRA LIMA
2515-2235 / 98771-5714

VENDE-SE

Vende-se apto novo – 2 qts, Bairro Gávea – Vespasiano. Valor: R\$ 35 mil + prestações.
GISELENE DE JESUS CORRÊA
2515-7924 / 99431-5180

AULAS DE MÚSICA

Aulas de órgão, violão, contrabaixo, guitarra e bateria. Aulas na escola ou domicílio. Alugamos espaço para ensaios de bandas. Alugamos espaço para eventos. Temos estacionamento.
GLENY ELISABETH
3031-6771 / 99929-7777

AULA PARTICULAR

Aula com pedagoga. Alfabetização, acompanhamento escolar até 3º ano do ensino fundamental – Cidade Nova.
NILCÉIA COUTINHO
2526-6781 / 99201-0666

PSICOLOGIA E PSICANÁLISE

Atendimento clínico e escolar. Desconto de 50% para associados e ou familiares. Consultório no Santo Agostinho, entre Av. Amazonas Av. do Contorno.
NILZA HELENA DE OLIVEIRA
3291-5851 / 99641-5851

LOTE EM IGARAPÉ

Bairro Maracanã Industrial – Igarapé. Linda vista, próximo de escola e igreja em rua asfaltada.
GLENY ELISABETH
3031-6771 / 99929-7777

MEDITAÇÃO SAHAJA YOGA

Gratuito para crianças e adultos. R. Alvarenga Peixoto, 184. Sábados às 15 horas – terças às 10h e 19h.
GLENY CAMARGO
3031-6771

ALUGA-SE

Kitnet na Contorno, próx. Av. Assis Chateaubriand. 2 andares, 1 qto c/ banheiro, área, sala conj. c/ cozinha e banho social – R\$ 900,00 sem condomínio. Preferência casal ou uma pessoa.
TULIO MARQUES LOPES FILHO
99983-2356 / 98645-9233

VENDE-SE

Vendo geladeira Consul Facilita Frost Free – 300 litros.
LEILA
99631-2449

EXCURSÕES

Julho p/ São Lourenço, Caxambu e Baependi: festa junina, passeio no trem das águas, visita à Ilha Chica – pensão completa. Agosto Caldas Novas Hotel Hot Springs – pensão completa.
WANDA JAPOLINO AURICHIO
3446-2621 / 99617-1147

PSICOLOGIA CLÍNICA

Crianças, adolescentes e adultos. Rua da Bahia, 1.148 / 1402 – Centro-BH.
ISABEL CAMARGOS
98774-0419

AULA PARTICULAR

Português e Matemática, 1º ao 6º ano – Pedagoga.
SONIA MARIA MENDES
3317-8233 / 99364-0060

DOAÇÃO

Doamos 4 filhotes de saudáveis, belos e formosos vira-latas – mãe e pai de ótima índole já vacinados. Dois meses de idade.
TULIO MARQUES
99983-2356 / 98645-9233



SOCIAL



JOTA ROSA

Alice faz dois anos em maio. Ela é neta de Terezinha, funcionária da ASSEMP. A vovó “Teté” e os papais Felipe e Andreza desejam à pequena muita saúde, felicidades e sabedoria.



Emanuelle Vitória é filha de Luana e Nayan. A pequena faz dois aninhos neste mês e recebe o abraço dos pais e da vovó Luciana Acácio, que é funcionária da ASSEMP.

ALUGA-SE

Residência fundos: 1 quarto, closet, banho, sala, cozinha, área, entrada independente, garagem moto – Santa Inês, prox. metrô. Arejado e espaçoso. Ligar após 18h.
SANDRA NOGUEIRA
3463-7038

DOAÇÃO

Preciso ganhar de presente um carrinho de bebê. Pode ser usado. Buscarei em seu endereço.
MARIA
3441-1734



NOSSO ADEUS



JOSÉ PEREIRA SOARES

O associado José Pereira Soares, 86 anos, faleceu no dia 10 de abril. Ele era esposo da também associada Léa Augusta. A ela, aos cinco filhos e netos o nosso pesar e o desejo que o marido, pai e avô tenha o merecido descanso junto de Deus.



PALAVRAS CRUZADAS DIRETAS

www.coquetel.com.br

© Revistas COQUETEL

O clima visual do jantar a velas		Diz-se de quem mora na zona rural	Borda, em inglês Sede da Jornada Mundial da Juventude, em 2013		"Agente", em "ator" (Gram.)	Serviço abolido pela Lei Aurea Moda (?): seção de encartes de lojas de roupas	
Vai de SC a RJ (Geog.)			Piso de campos de futebol				
Eu, em francês			Austeridade				
					Debaixo de Apelido de Luxemburgo		
Doença como a frieira e a candidíase			Letra no peito do Super-Homem (HQ)		Aufere (ganho econômico)		
Que é macho e fêmea (Biol.)							
(?) do mundo: lugar afastado (bras.)			Rio da Rússia e do Cazaquistão				O buquê do vinho
							A hora decisiva
			O sentido genuíno de uma palavra		Selo internacional de qualidade (sigla)		
Parte mais profunda do dente (Anat.)		Jornal diário de Paris			Tecido armado e consistente		
Produto destinado a diabéticos (ing.)					Amon-(?), integrante da Família Lima		Pó branco usado para revestir alvenarias
					Kenny (?), saxofonista dos EUA		(?) Trotsky, revolucionário russo
			Vegetação típica do terreno baldio				
"(?) bem a boca", pedido do dentista		Acalmar (no berço)					
		Unidade sonora					
Denunciado pelo X-9					Em + ela (Gram.)		
					Grupo sanguíneo		
Lutou contra a Ditadura (sigla)							Mono-grama de "Vânia"
		Como é chamado o escoteiro iniciante					

BANCO 3/moi. 4/diet — edge — leon. 5/lucra. 7/le monde. 15/semiboscuidade. 27

JOGO DAS DIFERENÇAS



SUDOKU

								8
			8	4	5	1		
		5		9				
1			6				2	
		9						3
6				5				4
		1	7				5	
8		2		5		9		
						8		7

Você conhece profundamente os seus amigos?

Melhor caderno de perguntas

 COQUETEL NAS BANCAS E LIVRARIAS.

Solução

O	H	N	I	R	O	T	E	N
V	L	E	N	V	R	B	V	D
R	V	T	V	B	M	E	D	
C	C	G		T	E	I	D	
S	V	R	Z	I	V	R		
E	D	N	O	M	E	T	U	
O	S	I		D	O	C	O	
H	T	V	R	U	R	S		
T	V	U	X	E	S	S	I	R
V	R	C		I	E	O		
R	O	S	E	S	O	C	I	M
V	W	V	R	G	I	O	M	
R	V	M	A	D	V	R	E	S
T								S

Associação dos Servidores Municipais da Prefeitura de Belo Horizonte
Rua da Bahia, 1033 - 4º andar/Centro - Belo Horizonte



Para uso dos Correios

- Mudou-se
- Endereço insuficiente
- Não existe nº indicado
- Desconhecido
- Recusado
- Não procurado
- Ausente
- Falecido
- Inf. escrita pelo porteiro/síndico
- CEP

IMPRESSO FECHADO
Pode ser aberto pela ECT



Acesse esta e outras edições do jornal no www.assemp.org.br

Mala Direta Postal
Básica
 9912292424/2012 - DR/MG
 ASSEMP
 CORREIOS